

Утверждаю
И.о. директора
Приказ №141 от 11.04.2019

С.Н.Федорова

**Модель инклюзивного образования детей с ОВЗ
Муниципального бюджетного общеобразовательного учреждения
«Кулунская общеобразовательная основная школа»**

ОБЩИЕ ПОЛОЖЕНИЯ

Школьная модель развития инклюзивного образования предназначена для целостного понимания и организации учебно-воспитательной деятельности в части соблюдения прав детей с ОВЗ и детей-инвалидов, расширения межведомственного взаимодействия, формирования доступного образования для всех участников образовательной деятельности. Модель является инструментом управления развития инклюзивного образования на уровне МБОУ «Кулунская ООШ».

Модель разработана с учётом особенностей системы образования МБОУ «Кулунская ООШ», направлена на соблюдение прав детей с ОВЗ и детей-инвалидов, формирование доступного образования для всех участников образовательной деятельности содержит следующие компоненты: целевой, структурно-функциональный, содержательно-технологический, управленческий, рефлексивно-оценочный.

Все структурные компоненты модели направлены на обеспечение технологичности и вариативности учебно-воспитательного процесса, что позволяет детям с ОВЗ достигать образовательных результатов, отвечающих требованиям ФГОС с учётом индивидуальных возможностей.

В МБОУ «Кулунская ООШ» обучается 139 учащихся, в дошкольной группе – 23 воспитанника. Из них 17 с ограниченными возможностями здоровья (ОВЗ), детей-инвалидов - 2.

В Школе реализуются программы АООП вариант 7.1. для 6 учащихся, вариант 7.2 - 3 учащихся, вариант 5.1- 5, АООП с легкой степенью умственной отсталости – 3 учащихся.

В Школе работает 20 педагогов, 15 из них имеют высшее педагогическое образование, 5 педагогов и специалистов имеют средне специальное образование.

Школа обеспечена узкими специалистами: учитель-дефектолог, учитель-логопед, социальный педагог, педагог-психолог, педагог дополнительного образования.

Разработан и реализуется План мероприятий («дорожная карта») по повышению значений показателей доступности МБОУ «Кулунская ООШ» для детей-инвалидов на период 2016 – 2020 гг., имеются паспорта доступности объектов социальной инфраструктуры.

Действует совмещенный кабинет учителя-логопеда, учителя-дефектолога, учителя-психолога. Оборудован уголок психологической разгрузки, который активно используется в работе с детьми ОВЗ и детьми-инвалидами.

Учащиеся с ОВЗ и дети-инвалиды вовлечены во внеурочную деятельность, дополнительное образование. Реализуется перспективный план курсовой подготовки по проблемам организации инклюзивного образования. Организовано психолого-педагогическое сопровождение детей с ОВЗ и детей-инвалидов. Действует школьный ПМП(к). Школьный сайт адаптирован для слабовидящих.

Разработка модели позволила выявить актуальные проблемы в формировании инклюзивной практики Школы, среди которых:

- недостаточная разработанность нормативно-методического обеспечения;
- недостаточная компетентность педагогов в дидактических подходах, технологиях и методах работы с данной категорией обучающихся;
- курсовая переподготовка узких специалистов, учителей-предметников;
- недостаточная материально-техническая база;
- отсутствие в штатном расписании ставки медицинского работника.

ЦЕЛЕВОЙ КОМПОНЕНТ

Инклюзивное образование ставит своей основной целью создание специальных образовательных условий для получения качественного образования

детьми с ОВЗ и детьми-инвалидами, необходимого для их максимальной адаптации и включенности в социум.

Организация инклюзивного образования в Школе направлена на решение следующих задач:

- создать образовательную среду (нормативно-правовую, программно-методическую, материально-техническую) обеспечивающую доступность качественного образования и успешную социализацию;
- повысить квалификацию педагогических кадров для работы с детьми ОВЗ и детьми-инвалидами в условиях инклюзивного обучения;
- совершенствовать технологии психолого-педагогического и медико-социального сопровождения обучающихся с ОВЗ и детей-инвалидов;
- создать условия для развития у детей с ОВЗ и детей инвалидов трудовых и практических умений, готовности к выбору профессии;
- организовать раннее выявление детей с ограниченными возможностями здоровья в дошкольной группе;
- обеспечить комплексное психолого-медико-педагогическое сопровождение детей с ОВЗ в условиях инклюзивного образования в школе и дошкольной группе;
- сформировать систему мониторинга образовательных достижений и динамики развития детей с ОВЗ.

Срок реализации модели 2020-2025 гг.

СТРУКТУРНО-ФУНКЦИОНАЛЬНЫЙ КОМПОНЕНТ

Инклюзивное образование в Школе сопровождается соответствующими службами. Школьные службы сопровождения – система профессиональной деятельности, направленная на создание социально-психологических условий, способствующих успешному обучению и развитию каждого ребенка в конкретной школьной среде.

Психолого-медико-педагогический консилиум (ПМПк) – одна из форм взаимодействия специалистов Школы: классный руководитель, социальный педагог, учитель-логопед, педагог-психолог, учитель-дефектолог, медицинский

работник. В ходе работы консилиума можно выделить ряд последовательных этапов, закономерно вытекающих один из другого, которые прослеживают взаимосвязь специалистов:

- индивидуальное обследование обучающегося или воспитанника специалистами консилиума;

- коллегиальное обсуждение: определение образовательного маршрута и коррекционной помощи;

- согласование деятельности специалистов по коррекционно-развивающей работе;

- реализация рекомендаций консилиума;

- оценка эффективности коррекционно-развивающей работы;

- направление ребенка на ПМПК.

В Школе создана Социально-психологическая служба, которая предназначена для организации активного сотрудничества как администрации, педагогов, учеников и родителей (законных представителей) между собой, так и внешних социальных структур с ними для оказания реальной квалифицированной, всесторонней и своевременной помощи детям. Основное взаимодействие социального педагога и педагога-психолога осуществляется по следующим направлениям: профилактика правонарушений, безнадзорности, беспризорности учащихся, наркопрофилактика, работа с детьми «группы риска». Социальный педагог оказывает информационную и правовую помощь. Педагог-психолог оказывает помощь в консультировании учащихся, родителей (законных представителей) и педагогов по вопросам психологических особенностей учащихся различных возрастных категорий.

Школьный методический совет является средством повышения компетенции педагогических работников и средством их профессионального роста. В реализации функций методической работы определена следующая структура методической службы школы: педагогический совет, методический совет, предметные методические объединения учителей, наставничество.

Школьная служба медиации является важнейшим методом разрешения конфликтов и споров, при котором участники конфликта отчуждены от принятия конечного решения. В школьную службу медиации входят учащиеся-медиаторы и взрослый куратор. Структура взаимодействия службы медиации в Учреждении выглядит следующим образом: администрация, социально-психологическая служба, Совет профилактики, родители (законные представители), комиссия по делам несовершеннолетних, педагогический коллектив, учащиеся, педагог-психолог, Комиссия по урегулированию споров между участниками образовательного процесса.

Заинтересованность и активное участие родителей являются необходимым условием формирования инклюзивной образовательной среды. Формирование заинтересованности родителей достигается за счет повышения информированности и осведомленности об образовательных услугах, специфике инклюзивного образования и имеющихся условиях его реализации; оказания родителям психолого-педагогической консультационной помощи по вопросам обучения и воспитания детей, вовлечение родителей в организацию образовательной и социальной практики, культурно-досуговой деятельности, в том числе организацию и проведение совместных акций, спортивных праздников, конкурсов т.п. В качестве актуальных задач по-прежнему остаются задачи обеспечения максимальной включенности родителей (законных представителей) в работу коллегиальных органов управления: «Совета школы», родительских комитетов, как эффективных организационно-управленческих механизмов для решения насущных образовательных проблем; - деятельность по реализации индивидуальных образовательных маршрутов, а также предоставление возможности для дополнения и изменения образовательной траектории школьников с учетом особенностей здоровья и перспектив дальнейшего обучения и трудоустройства.

Интересной формой организации внеурочной деятельности для обучающихся с ОВЗ основной школы оказались профессиональные пробы, организованные совместно с профессиональным образовательным учреждением КГБПОУ «Ужурский многопрофильный техникум» в рамках проекта «Твой выбор» по

профессиям: штукатур, повар, слесарь, сварщик. Подобные формы организации помогают ребятам приобрести определенные практические умения, необходимые в конкретной сфере профессиональной деятельности, выбрать профессии.

Схема межведомственного взаимодействия



СОДЕРЖАТЕЛЬНО-ТЕХНОЛОГИЧЕСКИЙ КОМПОНЕНТ

Содержательная часть

Содержание образовательной деятельности в инклюзивных классах определяют:

- адаптированные основные общеобразовательные программы,
- адаптированные общеобразовательные программы,

- программы внеурочной деятельности, дополнительного образования,
- программы коррекционно-развивающих курсов.

Реализуется модель *полной интеграции*. Модель предполагает организацию системы обучения и комплексного сопровождения в образовательной деятельности детей с ОВЗ совместно с нормально развивающимися сверстниками в условиях общеобразовательной школы.

Данная форма организации образовательной деятельности является приоритетной по отношению к интегрированному классу и индивидуальному обучению.

Организованы индивидуальные и групповые коррекционно-развивающие занятия для детей с особыми образовательными потребностями. Реализуются коррекционно-развивающие программы педагога-психолога, учителя-дефектолога, учителя-логопеда.

Дополнительное образование имеет особое место в развитии инклюзивного образования. Среди реализуемых программ дополнительного образования: «Юный инспектор дорожного движения», «Основы финансовой грамотности», «Финансовая грамотность», «Одаренные дети».

Технологическая часть

Под *технологиями инклюзивного образования* мы понимаем те технологии, которые ведут к созданию условий для качественного доступного образования всех без исключения детей. Можно выделить две большие группы инклюзивных технологий: организационные и педагогические. Организационные технологии связаны с этапами организации инклюзивного процесса: это технологии проектирования и программирования, технологии командного взаимодействия учителя и специалистов, технологии организации структурированной, адаптированной и доступной среды.

Среди педагогических технологий можно выделить те, которые могут быть успешно использованы в инклюзивной практике учителем на уроке. Классифицировать их

можно в соответствии с задачами и ролью в организации совместного образования детей с различными образовательными потребностями:

1. Технологии, направленные на освоение академических компетенций при совместном образовании детей с различными образовательными потребностями: технологии дифференцированного обучения, технологии индивидуализации образовательного процесса.
2. Технологии коррекции учебных и поведенческих трудностей, возникающих у детей в образовательном процессе.
3. Технологии, направленные на формирование социальных (жизненных) компетенций, в том числе принятия, толерантности.
4. Технологии оценивания достижений в инклюзивном подходе.

УПРАВЛЕНЧЕСКИЙ КОМПОНЕНТ

Принятие управленческих решений руководителем ОО по результатам внутреннего мониторинга показателей динамики создания необходимых для инклюзии условий.

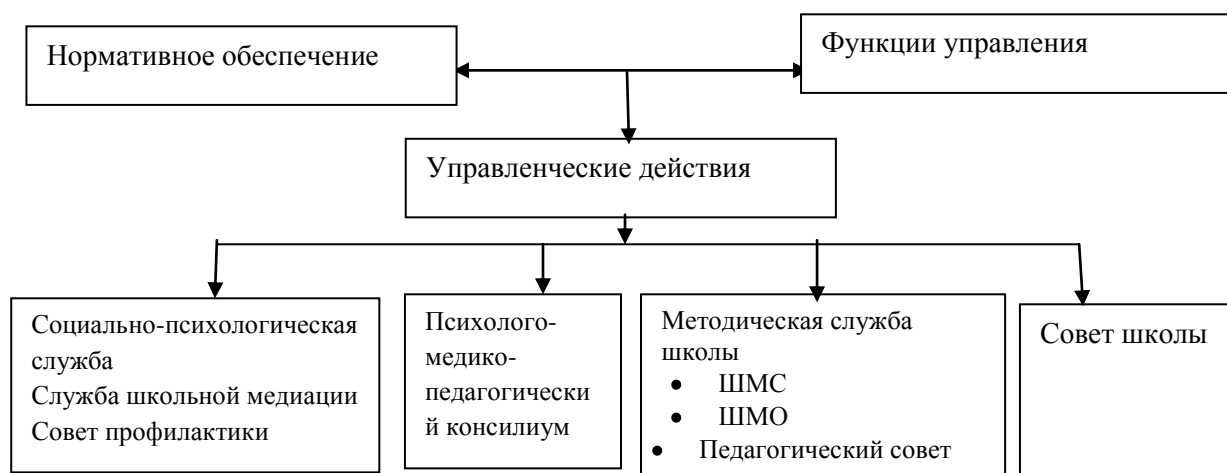
Основная идея инклюзивного образования — постоянный мониторинг образовательных условий во всей их совокупности на предмет учета образовательных потребностей и возможностей участников образовательного процесса. При обнаружении барьеров, возникающих для детей в образовательном процессе, его участники включаются в проектирование изменений, создающих более эффективные образовательные условия. Проектирование и программирование являются необходимыми технологиями для реализации принципов инклюзивного образования. Таким образом, участники образовательного процесса (администрация, педагоги, специалисты, дети и родители) становятся не только пользователями программ, методик, технологий, дидактического и материально-технического обеспечения, но и разработчиками образовательного процесса и условий его реализации.

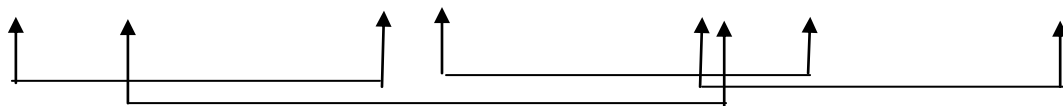
Функции управления

Функции управления	Управленческие действия
--------------------	-------------------------

Анализ, целеполагание и планирование деятельности	Системный анализ состояния проблемы. Разработка модели и «дорожной карты» по ее реализации.
Организация, координация деятельности	Разработка и совершенствование нормативно-правовых документов. Проведение совещаний, семинаров (в том числе, с участием других ведомств).
Методическое сопровождение, мотивация, руководство кадрами	Методическая поддержка специалистов сопровождения. Выявление образовательных дефицитов педагогических работников и специалистов и оформление персонифицированного заказа на повышение квалификации.
Мониторинг и контроль	Проведение мониторинговых и диагностических мероприятий.

Структура управления





РЕФЛЕКСИВНО-ОЦЕНОЧНЫЙ КОМПОНЕНТ

Обеспечивает комплексную оценку развития инклюзивного образования в Школе, включает проведение рефлексивно-аналитических, диагностических и мониторинговых процедур.

Предметом оценки выступают как достигаемые образовательные результаты, так и процесс их достижения, а также мера осознанности каждым обучающимся особенностей его собственного процесса обучения. При этом наряду с интегральной оценкой (за всю работу в целом, проводимую, например, в форме портфолио, презентаций, выставок и т.п.) используется дифференцированная оценка (вычленение в работе отдельных аспектов, например, сформированность вычислительных умений, выразительность чтения, умение слушать товарища, формулировать и задавать вопросы и т.д.), а также самооценка и самоанализ обучающихся. Выбор формы текущего оценивания определяется этапом обучения, общими и специальными целями обучения, конкретными учебными задачами, целью получения информации.

Вместе с педагогом-психологом учитель продумывает такую стратегию работы со всем классом, при которой дети учатся оценивать не только результат, качество продукта учения, а процесс — степень прилагаемых усилий, активность, меру участия в групповой работе, рост «над самим собой». В случае обучения и оценивания результатов деятельности ученика с особенностями развития учителю необходимо использовать такие формы и приемы, которые соответствуют возможностям ребенка, являются условием для сохранения его физического и психического здоровья, эмоционального равновесия. Таким образом, будут реализовываться дифференцированный и индивидуальный подходы в обучении.

Параметры, индикаторы измерения результативности

1. Создание и успешное внедрение модели инклюзивного образования детей с ОВЗ в условиях общеобразовательной школы.

2. Осуществление мониторинга образовательных достижений и динамики развития детей с ОВЗ.
3. Совершенствование профессиональной компетентности педагогов инклюзивного образования.
4. Приобретение детьми позитивного социального опыта. Расширение социальных контактов со сверстниками.
5. Изучение результатов опросов, тестирования, анкетирования родителей, педагогов.
6. Участие педагогов школы в методических мероприятиях по инклюзивному образованию детей с ОВЗ

Ожидаемые результаты;

- разработана нормативно-правовая, программно-методическая база организации инклюзивного образования;
- созданы материально-технические условия для функционирования и развития инклюзивного образования;
- подготовлены квалифицированные педагогические кадры, владеющие технологиями и методиками инклюзивного обучения;
- организовано эффективного взаимодействия специалистов службы психолого-педагогического и медико-социального сопровождения обучающихся с ОВЗ;
- осуществление мониторинга образовательных достижений и динамики развития детей с ОВЗ.

Результаты реализации модели инклюзивного образования МБОУ «Кулунская ООШ» рассматриваются на педагогическом совете школы.

Риски реализации модели инклюзивного образования в МБОУ «Кулунская ООШ»:

1. Недостаточное развитие безбарьерной архитектурной среды и материально-технической базы школы.
2. Недостаточное использование современных образовательных технологий в образовательном процессе, включая возможности дистанционного образования и здоровьесбережение.

3. Эмоциональное выгорание педагогов, работающих с детьми ОВЗ и инвалидами.

4. Недооценивание родителями и членами семьи квалифицированной психологической помощи служб школы.

Технологическая карта мониторинга инклюзивного образования в МБОУ «Кулунская ООШ»

Параметры	Критерии	Показатели	Уровни	Способы получения информации	Сроки	Ответственные	Управленческое решение
Условия реализации инклюзивного образования	Нормативно-правовая база	Сформированная НПБ	достаточный недостаточный критический	Изучение НПБ П	Постоянно	Заместители директора, педагог-психолог	Обновление нормативно-правовой базы ОУ
	Программно-методическое обеспечение	УМК Рабочие программы АООП	достаточный недостаточный критический	Изучение программ	Август	Заместители директора, педагог-психолог, педагогбиблиотекарь	Утверждение АООП, рабочих программ
	Материально-технические условия	Оснащенность материально-технических условий безбарьерной среды	достаточный недостаточный критический	Изучение материально-технических условий	Октябрь-ноябрь	Заместитель директора, завхоз	План ФХД
	Квалификация педагогических кадров	Повышение квалификации через семинары,	Доля педагогов, участвовавших в семинарах, прошедших	Программы семинаров	Постоянно	Заместитель директора по УВР	План прохождения курсовой подготовки

		дистанционное обучение, курсовую подготовку	курсовую подготовку				
Успешность участия детей в условиях инклюзии	Успешная социализация	Привлечение детей в жизнедеятельность класса и школы	Доля обучающихся, вовлеченных в жизнедеятельность класса и школы	План воспитательной работы	Май	Заместитель директора по ВР	Анализ участия детей в жизнедеятельности класса и школы
	Развитие трудовых и практических умений, готовности к выбору профессии.	Участие детей в проекте «Твой выбор» и профориентационных мероприятий	Доля обучающихся, вовлеченных в проект «Твой выбор» и профориентационные мероприятия	Общешкольный план работы	Май	Заместитель директора по ВР	Анализ участия детей в проекте «Твой выбор» и профориентационных мероприятий
	Психолого-педагогическое и медико-социальное сопровождение	Учебная, социальная, эмоциональная адаптация	-индекс учебной мотивации -балл социального поведения	Результаты исследований	В течение года	Педагог-психолог	Рекомендации педагогам, родителям

	обучающихся ОВЗ		-уровень стресса				
	Образовательные достижения и динамика развития детей с ОВЗ	Результативность обучающихся при освоении АООП	% качества и успеваемости	Результаты за четверть и учебный год	Ноябрь, декабрь, март, май	Заместитель директора по УВР	Рекомендации и педагогам
	Развитие УУД	Личностные Регулятивные Познавательные Коммуникативные	2-качество развито полностью 1-качество развито не полностью 0-качество развито не полностью	Экспертная оценка	Май	Педагог- психолог	Анализ

Модель инклюзивного образования МБОУ «Кулунская ООШ»

